

Notes sur les Psélaphides néotropicaux (Coleoptera). 4 — Le genre *Metopioxys* de la tribu des Metopiini

par

André COMELLINI *

Avec 59 figures

ABSTRACT

Notes on the neotropical Pselaphidae (Coleoptera). 4 — The genus *Metopioxys* of the tribe Metopiini. — The author gives re-descriptions of the twelve already known species, based on the type specimens, and describes eight more species as new: *adisi* n. sp., *bertiae* n. sp., *besucheti* n. sp., *chandleri* n. sp., *degallieri* n. sp., *mahnerti* n. sp., *minutus* n. sp., et *tavakiliani* n. sp.

Le genre *Metopioxys* a été créé par REITTER en 1885 pour son espèce *gladiator* à laquelle il a joint le *Metopias bellicosus* Westwood et quatre autres espèces de ce genre décrites par Schaufuss, soit: *longipennis*, *reichei*, *subcarinatus* et *traberculatus*. SCHAUFUSS a ajouté au genre *Metopioxys* l'espèce *spiculatus* en 1886, RAFFRAY les espèces *hamatus* et *tricuspidatus* en 1896, BRUCH l'espèce *gallardoii* en 1917 et enfin PARK les espèces *matto-grossoensis* et *seeversi* en 1942. Le genre compte ainsi douze espèces décrites.

Dans le matériel mis à ma disposition au Muséum d'histoire naturelle de Genève, j'ai trouvé environ 400 exemplaires du genre *Metopioxys*. Un certain nombre d'entre eux appartient à des espèces déjà connues mais la majorité se répartit en huit espèces nouvelles.

Une redescription des espèces déjà connues et la description des espèces nouvelles font l'objet du présent travail.

Je remercie M^{lle} Berti du Muséum national d'histoire naturelle de Paris, le D^r Bachmann du Museo argentino de ciencias naturales de Buenos-Aires, le D^r Birch de l'University Museum à Oxford, le D^r Dieckmann de l'Institut für Pflanzenschutzforschung à Eberswalde et le D^r Watrous du Field Museum of natural history à Chicago

* Muséum d'Histoire naturelle, case postale 434, CH-1211 Genève 6, Suisse.

pour le prêt des types nécessaires à cette publication. Ma reconnaissance s'adresse également à tous ceux qui m'ont confié des Psélaphides de ce genre et à M. G. Roth qui a mis au net les différents dessins qui illustrent cet article.

Chez tous les ♂ que j'ai vus, les derniers sternites portent des ornements caractéristiques pour chaque espèce. D'autre part, les édéages sont formés de deux pièces plus ou moins articulées l'une sur l'autre ce qui peut parfois en modifier un peu l'aspect ou les dimensions. Les mesures indiquées pour la tête ou l'édéage sont celles des exemplaires dessinés. Les mêmes pièces (soit tête, soit édéages ou sternites) sont dessinées à la même échelle.

Les *Metopioxys* se divisent en trois groupes d'espèces d'après les caractères suivants :

- | | | |
|----|---|--------------------------------|
| 1. | Pronotum avec 3 fortes dents, soit 1 au milieu en avant et 1 de chaque côté | groupe de <i>tricuspidatus</i> |
| — | Pronotum avec 2 fortes dents, soit 1 de chaque côté | 2 |
| 2. | Saillie humérale surmontée d'une petite dent | groupe de <i>gladiator</i> |
| — | Saillie humérale sans dent | groupe de <i>reichei</i> |

GROUPE DE *gladiator*

Metopioxys gladiator Reitter

Cette espèce, type du genre, a été décrite par REITTER en 1885, sur une série d'exemplaires trouvés par Lothar Hetschko à Blumenau au Brésil.

Tête (fig. 1) avec les dimensions suivantes: longueur 0,63 mm, largeur 0,45 mm, largeur du lobe frontal 0,18 mm. Dépression interoculaire profonde, sillonnée dans toute sa longueur. Tégument brillant réticulé, plus fortement en arrière, avec les deux plaques antéoculaires lisses, plus claires, en relief.

Pronotum aussi long que large. Epines dorsales assez longues, dirigées obliquement à l'extérieur et vers la base, légèrement recourbées vers l'arrière. Tégument dorsal réticulé brillant, lisse ou presque lisse sur les reliefs.

Elytres réunis aussi longs que larges. Angle basal externe relié à la saillie humérale par une côte arrondie, prolongée sur cette saillie par une courte et forte épine acérée, dirigée obliquement vers l'apex et légèrement courbe; une côte marquée part obliquement de la base de cette épine et atteint, en s'atténuant, le quart postérieur de l'élytre. Suture légèrement costiforme, foncée. Angle apical extérieur de l'élytre avec un bourrelet sombre. Tégument lisse et brillant.

Premier tergite apparent avec un rebord latéral plan, large et dilaté en arrondi en avant, étroit en arrière, bordé extérieurement d'une fine carène sombre plus importante à la base; 2^e tergite à rebord peu marqué et à carène latérale sombre plus fine; 3^e tergite comme le 2^e.

Longueur des exemplaires (♂ et ♀) 2,4 à 2,5 mm.

♂: édéage: longueur 0,30 mm (fig. 21 et 22). Sternites (fig. 48).

♂ lectotype, Blumenau, Brésil (Reitter, type) (Muséum national d'histoire naturelle, Paris); 2 ♂, 4 ♀, paralectotypes, Brésil (Reitter, types) (Muséum national d'histoire naturelle, Paris et Muséum d'histoire naturelle, Genève); 2 ♂, Brésil (Muséum national d'histoire naturelle, Paris et Muséum d'histoire naturelle, Genève).

Metopioxys bellicosus (Westwood)

Cette espèce a été décrite dans le genre *Metopias* par WESTWOOD en 1856, sur une ♀ de l'Amazone (selon l'étiquette) trouvée par Bates. REITTER en 1885 a justement placé cette espèce dans son nouveau genre *Metopioxys*.

Tête (fig. 2) avec les dimensions suivantes: longueur 0,63 mm, largeur 0,45 mm, largeur du lobe frontal 0,18 mm. Dépression interoculaire en fer de lance, assez profonde, sillonnée dans toute sa longueur. Tégument brillant, finement réticulé, presque lisse sur les tempes, granuleux sur la partie antérieure du lobe frontal. Plaques antéoculaires assez bombées et presque lisses au centre.

Pronotum à peine plus large que long. Epines dorsales grandes, assez fines, dirigées obliquement vers l'extérieur et légèrement courbées vers l'arrière. Tégument brillant, lisse sur les reliefs et très finement réticulé dans les creux.

Elytres réunis aussi longs que larges. Angle basal externe relié à la saillie humérale par une faible côte aplatie. Cette saillie est surmontée d'une forte épine droite dirigée obliquement vers l'extérieur et vers l'apex; une côte assombrie part de la base de cette épine et atteint obliquement le quart postérieur de l'élytre. Suture costiforme, assombrie. Angle apical extérieur de l'élytre avec un bourrelet sombre. Tégument lisse et brillant.

Premier tergite apparent avec un rebord latéral plan large en avant, terminé en pointe au quart apical, liseré d'une carène extérieure peu marquée; 2^e tergite à faible rebord en avant, nul à l'apex, à carène extérieure pratiquement absente; 3^e tergite sans rebord ni carène.

Longueur de l'exemplaire 2,45 mm.

♀ holotype: Amazone (sans autre précision) (Hope Museum, Oxford).

Metopioxys gallardoi Bruch

Cette espèce a été décrite par BRUCH en 1917 sur deux exemplaires trouvés en bordure d'une fourmilière de *Solenopsis* dans la province de Buenos-Aires.

Tête (fig. 3) avec les dimensions suivantes: longueur 0,50 mm, largeur 0,43 mm, largeur du lobe frontal 0,15 mm. Dépression interoculaire à fond aplati, non sillonnée. Tégument brillant, finement granulé-réticulé, avec les plaques antéoculaires peu marquées et légèrement lisses.

Pronotum à peine plus large que long. Epines dorsales assez fortes, droites, dirigées obliquement vers l'extérieur et un peu vers la base. Tégument dorsal brillant, finement granulé-réticulé, un peu plus lisse sur les bosses.

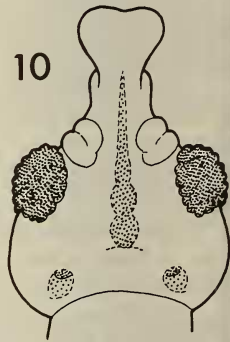
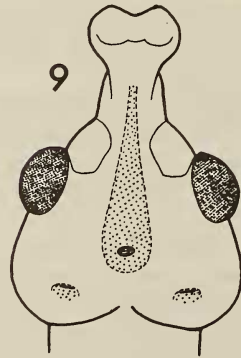
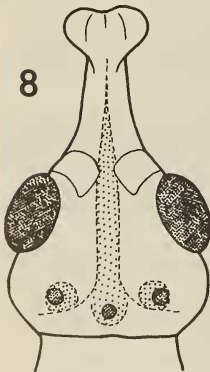
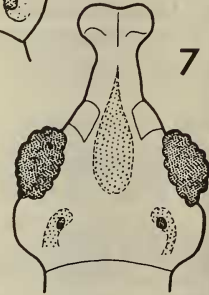
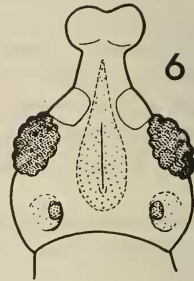
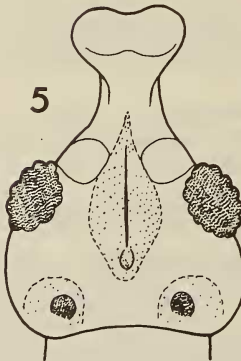
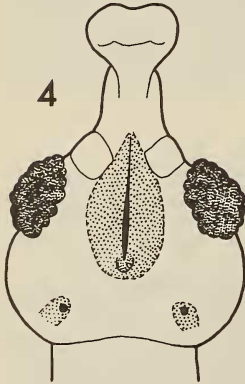
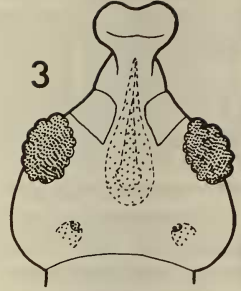
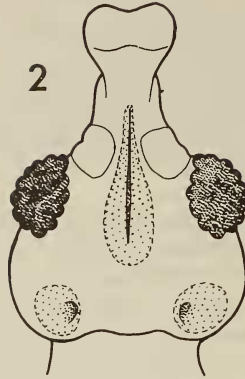
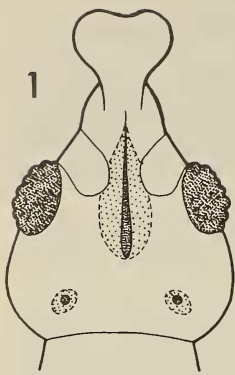
Elytres réunis aussi longs que larges. Angle basal externe relié à la saillie humérale par une côte très arrondie; cette saillie, peu marquée, est surmontée d'une assez forte et courte épine oblique. Bord sutural de l'élytre en fine côte nette et plus sombre. Angle apical extérieur de l'élytre avec un fin rebord assombri. Tégument brillant, finement réticulé.

Premier tergite apparent avec un rebord latéral plan, triangulaire, très large en avant et nul à l'apex, bordé extérieurement d'une très fine carène sombre; 2^e tergite avec un rebord latéral plan vague bordé extérieurement d'une très fine carène sombre parfois peu nette; 3^e tergite comme le 2^e mais rebord encore moins marqué.

Longueur des exemplaires: ♂ 1,9 mm, ♀ 1,8 à 2,1 mm.

♂: édéage de longueur variable 0,32 à 0,40 mm (fig. 23). Sternites (fig. 49).

♂ holotype: Province de Buenos-Aires, Argentine (Museo argentino de ciencias naturales, Buenos-Aires); 2 ♂ 86 ♀, Nova Teutonia, territoire Santa Catarina, Brésil



(leg. Plaumann) (Muséum d'histoire naturelle, Genève, Museo argentino de ciencias naturales, Buenos-Aires et Muséum national d'histoire naturelle, Paris).

Metopioxys hamatus Raffray

Cette espèce a été décrite par RAFFRAY en 1896 sur deux exemplaires, 1 ♂ et 1 ♀, de deux provenances différentes du bassin de l'Amazonie. Le ♂ a malheureusement été détruit; je considère donc la ♀ restante comme lectotype.

Tête (fig. 4) avec les dimensions suivantes: longueur 0,64 mm, largeur 0,45 mm, largeur du lobe frontal 0,17 mm. Dépression interoculaire en ovale aminci en avant avec un large sillon dans toute sa longueur. Tégument assez brillant et alutacé, sauf le lobe frontal qui est finement verruqueux; plaques antéoculaires lisses et plus claires.

Pronotum un peu plus long que large. Epines dorsales grandes, assez fines presque depuis la base, dirigées obliquement vers l'extérieur et vers la base. Tégument dorsal brillant, presque lisse sur les reliefs, alutacé dans les creux.

Elytres réunis à peine plus longs que larges. Angle basal externe relié à la saillie humérale par une carène très arrondie; cette saillie est surmontée d'une robuste épine oblique et aiguë; une côte arrondie et sombre part de la base de l'épine et atteint, en s'atténuant, le quart apical de l'élytre. Suture costiforme et assombrie. Angle apical extérieur de l'élytre avec un fort bourrelet sombre. Tégument lisse et brillant.

Premier tergite apparent avec un rebord latéral plan large en avant, très fin à l'apex, bordé extérieurement d'une fine carène aiguë sombre; 2^e tergite à rebord fin disparaissant à l'apex avec une carène latérale sombre très fine; 3^e tergite comme le 2^e mais carène latérale sombre presque nulle.

Longueur de l'unique exemplaire 2,5 mm.

♀ lectotype: Amazone (sans autre précision) (Muséum national d'histoire naturelle, Paris).

Metopioxys mattogrossoensis Park

Cette espèce a été décrite par PARK en 1942, sur un seul ♂ provenant de Corumba au Brésil.

Tête (fig. 5) avec les dimensions suivantes: longueur 0,62 mm, largeur 0,46 mm, largeur du lobe frontal 0,22 mm. Dépression interoculaire assez large, en fer de lance aminci en avant, sillonnée dans presque toute sa longueur, avec une fossette en arrière. Tégument brillant fortement réticulé, sauf le lobe frontal qui est granuleux; plaques antéoculaires plus claires et lisses avec une dépression au centre.

Pronotum aussi long que large. Epines dorsales grandes, assez fines, dirigées obliquement vers l'extérieur et vers la base. Tégument brillant et fortement réticulé.

Elytres réunis à peine plus larges que longs. Angle basal externe relié à la saillie humérale par une côte arrondie; cette saillie est surmontée à l'arrière d'une courte épine

FIG. 1 à 10.

Dessus de la tête.

1, *Metopioxys gladiator* Reitter; 2, *M. bellicosus* Westwood; 3, *M. gallardoi* Bruch; 4, *M. hamatus* Raffray; 5, *M. mattogrossoensis* Park; 6, *M. seeversi* Park; 7, *M. traberculatus* (Schaufuss); 8, *M. adisi* n. sp.; 9, *M. besucheti* n. sp.; 10, *M. chandleri* n. sp.

oblique; une côte marquée, légèrement assombrie, part de la base de cette saillie et atteint obliquement le quart postérieur de l'élytre où elle s'efface. Suture en fine côte assombrie très marquée. Angle apical externe de l'élytre rebordé et assombri. Tégument lisse et brillant.

Premier tergite apparent avec un rebord latéral plan large en avant et terminé en pointe vers le quart apical, bordé extérieurement d'une très fine carène sombre s'effaçant vers l'arrière; 2^e tergite à rebord et carène faibles; 3^e tergite à rebord et carène nuls.

Longueur de l'unique exemplaire 2,33 mm.

♂: édéage: longueur 0,52 mm (fig. 24 et 25). Sternites (fig. 50).

♂ holotype: Corumba, état du Mato Grosso, Brésil (Field Museum of natural history, Chicago).

Metopioxys seeversi Park

Cette espèce a été décrite par PARK en 1942, sur une unique ♀ trouvée par Seevers a Villavicencio en Colombie.

Tête (fig. 6) avec les dimensions suivantes: longueur 0,46 mm, largeur 0,35 mm, largeur du lobe frontal 0,15 mm, Dépression interoculaire en fer de lance, assez large et peu profonde. Tégument brillant et très finement réticulé, presque lisse par places, un peu granuleux à l'extrémité du lobe frontal; plaques antéoculaires plus claires et lisses.

Pronotum plus long que large. Epines dorsales moyennes, droites, dirigées un peu obliquement vers l'extérieur et très légèrement vers la base. Tégument brillant, finement réticulé-granulé, plus lisse sur les reliefs.

Elytres réunis aussi longs que larges. Angle basal externe relié à la saillie humérale par une carène peu nette; cette saillie est surmontée d'une petite épine obtuse sombre; une fine côte assez effacée part obliquement de la base de la saillie et se perd vers le quart apical de l'élytre. Suture en fine côte très en relief et à peine assombrie. Angle apical externe de l'élytre avec un fin bourrelet sombre. Tégument lisse et brillant.

Premier tergite apparent avec un rebord latéral plan triangulaire à la base et il est bordé extérieurement d'une carène sombre; 2^e tergite avec une fine carène latérale sombre s'effaçant avant l'apex; 3^e tergite à carène peu distincte.

Longueur de l'unique exemplaire 1,78 mm.

♀ holotype: Villavicencio, département de Meta, Colombie (Field Museum of natural history, Chicago).

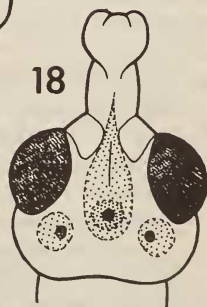
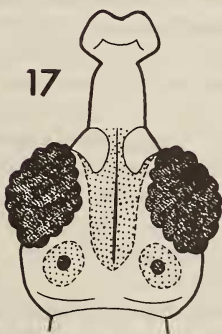
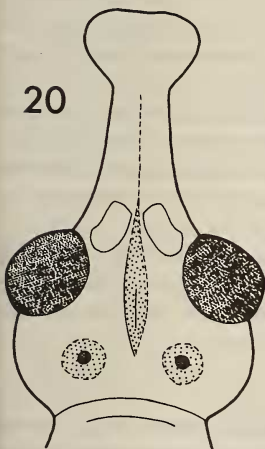
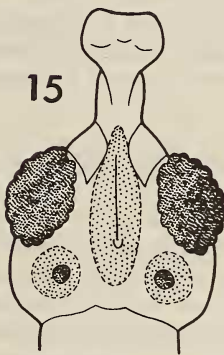
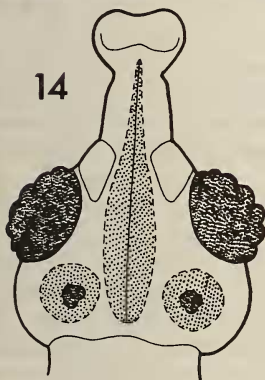
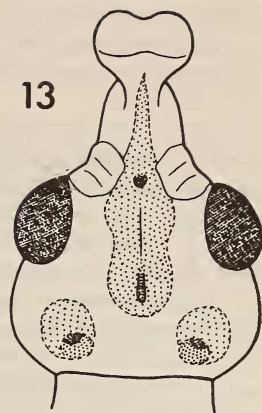
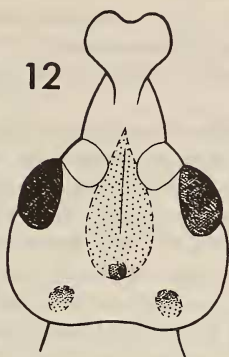
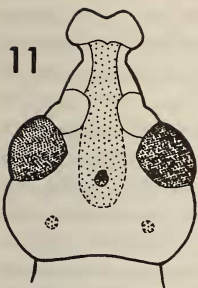
Metopioxys traberculatus (Schaufuss)

Cette espèce a été décrite dans le genre *Metopias* par SCHAUFUSS en 1872 sur deux exemplaires, dont un incomplet. SCHAUFUSS écrit que ces exemplaires sont sans indication du lieu de capture, mais que d'après leur préparation il doit s'agir des récoltes de Bates en Amazonie.

FIG. 11 à 20.

Dessus de la tête.

11, *Metopioxys degallieri* n. sp.; 12, *M. mahnerti* n. sp.; 13, *M. tavakiliani* n. sp.; 14, *M. reichei* (Schaufuss); 15, *M. longipennis* (Schaufuss); 16, *M. spiculatus* Schaufuss; 17, *M. subcarinatus* (Schaufuss); 18, *M. bertiae* n. sp.; 19, *M. minutus* n. sp.; 20, *M. tricuspидatus* Raffray.



Tête (fig. 7) avec les dimensions suivantes: longueur 0,50 mm, largeur 0,36 mm, largeur du lobe frontal 0,14 mm. Dépression interoculaire en ovale aminci en avant et s'estompant en arrière, à fond assez plat sans sillon. Tégument peu brillant, finement verruqueux sur toute la surface de la tête; plaques antéoculaires un peu plus claires.

Pronotum aussi long que large. Epines dorsales moyennes dirigées obliquement à l'extérieur et vers la base. Tégument dorsal peu brillant, finement verruqueux sur toute sa surface.

Elytres réunis aussi longs que larges. Angle basal externe relié à l'épine surmontant la saillie humérale par une carène vive et sombre qui se prolonge sur celle-ci; cette épine aiguë est dirigée obliquement vers l'extérieur et vers l'apex et sa base se prolonge sur l'élytre par une carène sombre, longitudinale, qui s'efface progressivement vers l'arrière. Suture bordée d'une fine côte brillante. Angle apical externe de l'élytre légèrement assombri en bordure. Tégument peu brillant, très finement verruqueux-réticulé.

Premier tergite apparent avec un large rebord latéral plan, son côté extérieur rétréci en courbe à la base et bordé d'une fine carène aiguë sombre; 2^e tergite à rebord plus étroit, mais à carène latérale sombre bien marquée; 3^e tergite à rebord encore plus étroit et à carène latérale plus mince.

Longueur de l'unique exemplaire entier 1,75 mm.

♂: édéage, longueur 0,30 mm (fig. 26 et 27). Sternites (fig. 51).

♂ lectotype, Amazone? (Muséum national d'histoire naturelle, Paris); 1♂ paratype, même provenance (Muséum national d'histoire naturelle, Paris).

Metopioxys adisi n. sp.

Tête (fig. 8) avec les dimensions suivantes: longueur 0,62 mm, largeur 0,41 mm, largeur du lobe frontal 0,16 mm. Dépression interoculaire en large sillon aminci à l'apex, puis un peu élargi en avant des plaques antéoculaires, s'évasant en arrière avec à la base une fossette ronde. Tégument brillant, finement réticulé avec des granulations pointues sur le lobe frontal; plaques antéoculaires très en relief, lisses et plus claires.

Pronotum aussi long que large. Epines dorsales droites, fortes et très aiguës, dirigées un peu obliquement vers l'extérieur et plus fortement vers la base. Tégument dorsal peu brillant, assez fortement granuleux avec le fond de la dépression longitudinale médiane plus brillant et plus lisse.

Elytres réunis plus longs que larges. Angle basal externe relié à la saillie humérale par une arête vive qui se termine sur celle-ci par une épine assez longue, fine et acérée, très oblique et sombre. Bord sutural en fine côte assombrie. Angle apical extérieur de l'élytre avec un bourrelet plus sombre. Tégument très brillant et lisse avec de petites granulations très éparses.

Premier tergite apparent avec un large rebord latéral plan un peu dilaté en avant et bordé extérieurement d'une carène sombre; 2^e tergite avec un rebord latéral plan un peu plus large à l'apex bordé extérieurement d'une carène sombre amincie à l'arrière; 3^e tergite comme le 2^e.

Longueur des exemplaires: ♂ 2,55 mm, ♀ 2,45 mm.

♂: édéage, longueur 0,43 mm (fig. 28).

♂ holotype: Tarum Mirim s/ Rio Negro, région de Manaus, Brésil (leg. J. Adis) (Instituto Nacional des Pesquisas da Amazonia [INPA], Manaus); 1♀ paratype, même provenance (Muséum d'histoire naturelle, Genève).

Cette espèce est dédiée au D^r Joachim Adis, Zoologisches Institut der Universität, Göttingen.

Metopioxys besucheti n. sp.

Tête (fig. 9) avec les dimensions suivantes: longueur 0,61 mm, largeur 0,44 mm, largeur du lobe frontal 0,18 mm. Dépression interoculaire en fer de lance, assez profonde surtout à la base. Tégument brillant et réticulé sauf l'avant du lobe frontal qui est granuleux; plaques antéoculaires bien marquées et lisses.

Pronotum plus long que large. Epines dorsales longues, fines et droites, légèrement penchées vers l'extérieur; chez les ♂ elles sont dirigées obliquement vers la base, mais chez les ♀ elles sont pratiquement perpendiculaires. Tégument brillant, finement réticulé dans les creux, plus lisse sur les reliefs.

Elytres réunis à peine plus longs que larges. Angle basal externe relié à la saillie humérale par une côte émoussée; cette saillie est surmontée d'une courte et forte épine dirigée obliquement vers l'extérieur et vers l'apex. Bord sutural avec une côte sombre arrondie. Angle apical externe de l'élytre avec un bourrelet foncé. Tégument brillant et lisse.

Premier tergite apparent avec un rebord latéral plan ditaté en courbe en avant et se terminant en pointe avant l'apex, bordé extérieurement d'une carène sombre un peu amincie à la base, plus fortement et très longuement à l'arrière; 2^e tergite avec un rebord étroit aminci à l'arrière, bordé d'une carène sombre peu marquée; 3^e tergite presque sans rebord à carène extérieure très vague.

Longueur des exemplaires: ♂ 2,38 à 2,63 mm, ♀ 2,25 à 2,45 mm.

♂: édéage, longueur 0,48 mm (fig. 29 et 30). Sternites (fig. 52).

♂ holotype: Matoury, île de Cayenne, Guyane française (leg. Tavakilian) (Muséum d'histoire naturelle, Genève). Paratypes: 2♂ 3♀, même provenance (Muséum d'histoire naturelle, Genève).

Cette espèce est dédiée au D^r Claude Besuchet, Muséum d'histoire naturelle, Genève.

Metopioxys chandleri n. sp.

Tête (fig. 10) avec les dimensions suivantes: longueur 0,58 mm, largeur 0,43 mm, largeur du lobe frontal 0,16 mm. Dépression interoculaire en large sillon assez profond, à bords irréguliers. Tégument brillant et réticulé; plaques antéoculaires nettes, plus lisses et plus claires, plus ou moins marquées par un sillon transversal médian.

Pronotum à peine plus long que large. Epines dorsales assez fortes, longues et acérées, un peu courbes et dirigées obliquement vers l'extérieur et vers la base. Tégument brillant et réticulé un peu plus lisse sur les bosses.

Elytres réunis un peu plus longs que larges. Angle basal externe relié à la saillie humérale par une côte anguleuse prolongée sur celle-ci par une forte épine oblique aiguë et un peu couchée; une côte assombrie bien marquée, dirigée un peu obliquement vers l'apex, part de la base de la saillie et se perd au tiers postérieur de l'élytre. Suture costiforme et assombrie. Angle apical externe rebordé et sombre.

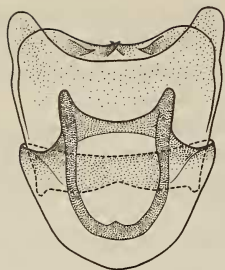
Premier tergite apparent avec un rebord latéral plan très large en avant et se terminant en pointe au quart apical; ce tergite est bordé latéralement d'une fine carène sombre amincie en avant et plus longuement en arrière; 2^e tergite avec un rebord plan peu marqué et une carène latérale sombre plus mince; 3^e tergite à rebord plan nul et à carène latérale sombre très faible.

Longueur des exemplaires 2,20 mm.

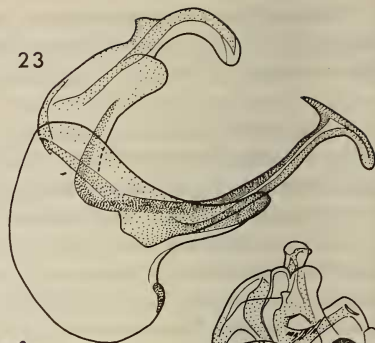
♂: édéage, longueur 0,26 mm (fig. 31 et 32). Sternites (fig. 53).



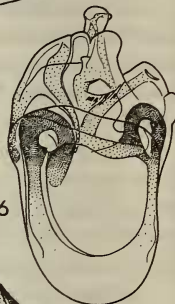
22



21



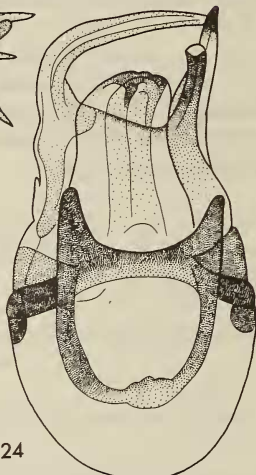
23



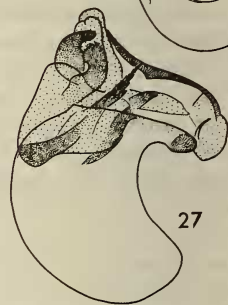
26



25



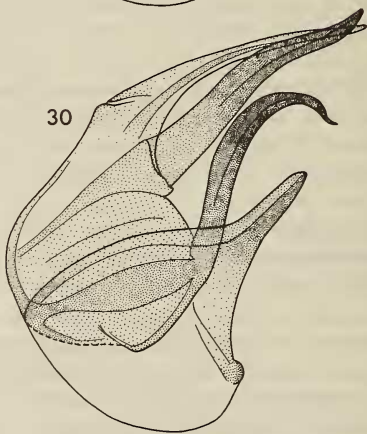
24



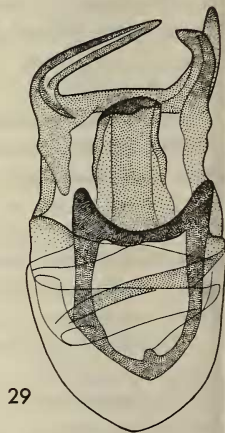
27



28



30



29

♂ holotype: Santarem, état de Pará, Brésil (leg. F. Werner) (Entomological Museum of University of New Hampshire, Durham). Paratype: 1♂, Santa-Cruz, Bolivie (Muséum d'histoire naturelle, Genève).

Cette espèce est dédiée au D^r Donald S. Chandler, University of New Hampshire, Durham.

Metopioxys degallieri n. sp.

Tête (fig. 11) avec les dimensions suivantes: longueur 0,48 mm, largeur 0,35 mm, largeur du lobe frontal 0,14 mm. Dépression interoculaire en fort sillon profond s'étendant en avant, moins creusé, jusqu'à l'élargissement du lobe frontal. Tégument très brillant et lisse sauf l'extrémité du lobe frontal granuleuse; plaques antéoculaires peu distinctes.

Pronotum plus long que large. Epines dorsales moyennes, assez fines et presque droites; chez cette espèce, les épines sont toujours dirigées obliquement en dehors, mais elles sont parfois légèrement penchées vers la base, ou perpendiculaires ou même dirigées vers l'avant. Tégument très brillant et lisse.

Elytres réunis aussi longs que larges. Angle basal externe relié à la saillie humérale par une côte très arrondie; cette saillie est surmontée d'une petite épine assombrie, dirigée un peu obliquement vers l'extérieur et très penchées vers l'apex. Une faible côte arrondie part de la saillie, se dirige un peu en biais vers l'apex de l'élytre et se perd avant d'atteindre le bord postérieur. Suture rebordée, à peine assombrie. Angle apical externe de l'élytre bordé de sombre. Tégument très brillant et lisse.

Premier tergite apparent à bord latéral plan très peu marqué, sauf à la base, bordé extérieurement d'une carène sombre un peu irrégulière amincie aux extrémités; 2^e tergite sans rebord et à carène latérale très vague; 3^e tergite comme le 2^e.

Longueur des exemplaires: ♂ 1,73 à 2,13 mm, ♀ 1,80 à 2,35 mm.

♂: édéage, longueur 0,30 mm (fig. 33 et 34). Sternites (fig. 54).

♂ holotype: Cabassou, île de Cayenne, Guyane française (leg. N. Degallier) (Muséum d'histoire naturelle, Genève). Paratypes: 6♂ 18♀, même provenance (Muséum d'histoire naturelle, Genève et Muséum national d'histoire naturelle, Paris); 8♂ 28♀, Matoury, île de Cayenne (leg. G. Tavakilian) (Muséum d'histoire naturelle, Genève); 1 ♂, Paramaribo, Surinam (leg. N. Nieser) (Entomological Museum of University of New Hampshire, Durham).

Cette espèce est dédiée à M. Nicolas Degallier, Paris.

Metopioxys mahnerti n. sp.

Tête (fig. 12) avec les dimensions suivantes: longueur 0,59 mm, largeur 0,42 mm, largeur du lobe frontal 0,17 mm. Dépression interoculaire en fer de lance, assez pro-

FIG. 21-30.

Edéages.

Metopioxys gladiator Reitter: 21, face; 22, profil. *M. gallardo* Bruch: 23, profil.

M. mattogrossoensis Park: 24, face; 25, profil. *M. traberculatus* (Schaufuss): 26, face; 27, profil.

M. adisi n. sp.: 28, profil. *M. besucheti* n. sp.: 29, face; 30, profil.

fonde, avec une petite fossette peu marquée à l'arrière. Tégument brillant et réticulé, sauf le lobe frontal qui est finement granuleux; plaques antéoculaires lisses, plus claires, un peu déprimées transversalement au centre.

Pronotum plus long que large. Epines dorsales longues et assez fines, légèrement courbes, dirigées obliquement vers l'extérieur et un peu vers la base. Tégument dorsal brillant et réticulé, plus finement dans les creux.

Elytres réunis plus longs que larges. Angle basal externe relié à la saillie humérale par une côte anguleuse; cette saillie est surmontée d'une épine fine et aiguë dirigée obliquement vers l'extérieur et vers la base; une fine carène sombre part en biais de la base de la saillie et se perd avant d'atteindre le bord apical. Angle apical externe de l'élytre bordé de sombre. Tégument très brillant et lisse.

Premier tergite apparent avec un large rebord latéral plan, dilaté en courbe en avant, terminé en pointe à l'apex, bordé extérieurement d'une carène sombre un peu irrégulière et amincie vers la base; 2^e tergite à rebord latéral plan étroit, légèrement courbe et aminci vers l'apex, bordé extérieurement d'une fine carène sombre diminuant vers l'arrière; 3^e tergite comme le 2^e mais rebord plan faible et carène latérale sombre peu marquée.

Longueur des exemplaires: ♂ 2,25 à 2,40 mm, unique ♀ 2,75 mm.

♂: édéage, longueur 0,29 mm (fig. 35 et 36). Sternites (fig. 55).

♂ holotype: Bella Vista, province Amambay, Paraguay (Expédition Muséum de Genève) (Muséum d'histoire naturelle, Genève). Paratypes: 2♂ 1♀, même provenance (Muséum d'histoire naturelle, Genève).

Cette espèce est dédiée au Dr Volker Mahnert, Muséum d'histoire naturelle, Genève.

Metopioxys tavakiliani n. sp.

Tête (fig. 13) avec les dimensions suivantes: longueur 0,68 mm, largeur 0,47 mm, largeur du lobe frontal 0,18 mm. Dépression interoculaire grande, sinueuse, avec à l'arrière une petite fossette peu marquée; sillon longitudinal médian assez profond. Tégument brillant et réticulé sauf sur le lobe frontal qui est finement granuleux; plaques antéoculaires en parties lisses avec une dépression transversale médiane.

Pronotum un peu plus long que large. Epines dorsales longues et fortes, très acérées, recourbées vers l'arrière, dirigées très obliquement vers l'extérieur et un peu vers la base. Tégument brillant et lisse sauf dans les creux où il est finement réticulé.

Elytres réunis un peu plus longs que larges. Angle basal externe relié à la saillie humérale par une forte côte; saillie surmontée d'une forte épine un peu oblique vers l'extérieur et très penchée vers l'apex; de la base de cette épine part une côte assombrie marquée qui se perd avant d'atteindre le bord apical de l'élytre. Suture rebordée et assombrie. Angle apical externe un peu plus foncé. Tégument très brillant et lisse.

Premier tergite apparent avec un rebord latéral plan dilaté en anse en avant, se terminant en pointe au tiers postérieur et bordé extérieurement d'une fine carène vive et sombre très amincie aux extrémités; 2^e tergite avec un rebord latéral plan, large en avant, très rétréci en arrière, bordé extérieurement d'une fine carène sombre fortement amincie à l'apex; 3^e tergite comme le 2^e mais bord plan et carène moins marqués.

Longueur des exemplaires: ♂ 2,5 à 3,0 mm, ♀ 2,35 à 3,0 mm.

♂: édéage, longueur 0,34 mm (fig. 37 et 38). Sternites (fig. 56).

♂ holotype: Matoury, île de Cayenne, Guyane française (leg. G. Tavakilian) (Muséum d'histoire naturelle, Genève). Paratypes: 70♂ 66♀, même provenance (Muséum

national d'histoire naturelle, Paris et Muséum d'histoire naturelle, Genève); 3 ♂ 5 ♀, Cabassou, île de Cayenne, Guyane française (leg. N. Degallier et G. Tavakilian) (Muséum d'histoire naturelle, Genève); 1 ♀, Rio Cauaburi, Amazonas, Brésil (leg. C. Lindemann) (Musée d'histoire naturelle, Genève); 1 ♂, Iquitos, Pérou (leg. E. Heiss) (Muséum d'histoire naturelle, Genève); 1 ♂, localité illisible (Coll. R. Oberthur) (Muséum national d'histoire naturelle, Paris).

Cette espèce est dédiée à M. Gérard Tavakilian, Centre ORSTOM, Cayenne.

GROUPE DE *reichei*

Metopioxys reichei (Schaufuss)

Cette espèce a été décrite dans le genre *Metopias* par SCHAUFUSS en 1872, sur un unique exemplaire de l'Amazone trouvé par Bates; REITTER en 1885 l'a placée, à juste titre, dans son nouveau genre *Metopioxys*. L'exemplaire unique de Schaufuss, holotype, est une ♀ portant l'étiquette de sa main « *Metopias Reichei m.* ». RAFFRAY a, avec raison, considéré un exemplaire d'Iquitos comme étant le ♂ de cette espèce; les dessins ci-inclus de *reichei* ont été exécutés d'après ce ♂.

Tête (fig. 14) avec les dimensions suivantes: longueur 0,64 mm, largeur 0,49 mm, largeur du lobe frontal 0,17 mm. Dépression interoculaire en fer de lance très allongé, sa pointe aiguë atteignant presque le lobe frontal, avec un sillon médian dans toute sa longueur. Tégument brillant et lisse, sauf sur le lobe frontal qui est finement verruqueux et beaucoup plus clair que le reste de la tête; plaques antéoculaires en relief très arrondi.

Pronotum un tiers plus long que large. Epines dorsales longues, assez fortes, dirigées obliquement vers l'extérieur et vers la base, légèrement courbes. Tégument dorsal lisse et brillant.

Élytres réunis aussi longs que larges. Saillie humérale en bosse arrondie très allongée. Suture costiforme, très en relief et très foncée. Angle apical externe de l'élytre simplement assombri. Tégument brillant et lisse.

Premier tergite apparent avec un large rebord latéral plan, un peu plus important en avant, bordé extérieurement d'une carène vive sombre; 2^e tergite avec un rebord plan étroit et une carène latérale moins marquée; 3^e tergite avec un faible rebord et une carène latérale peu apparente.

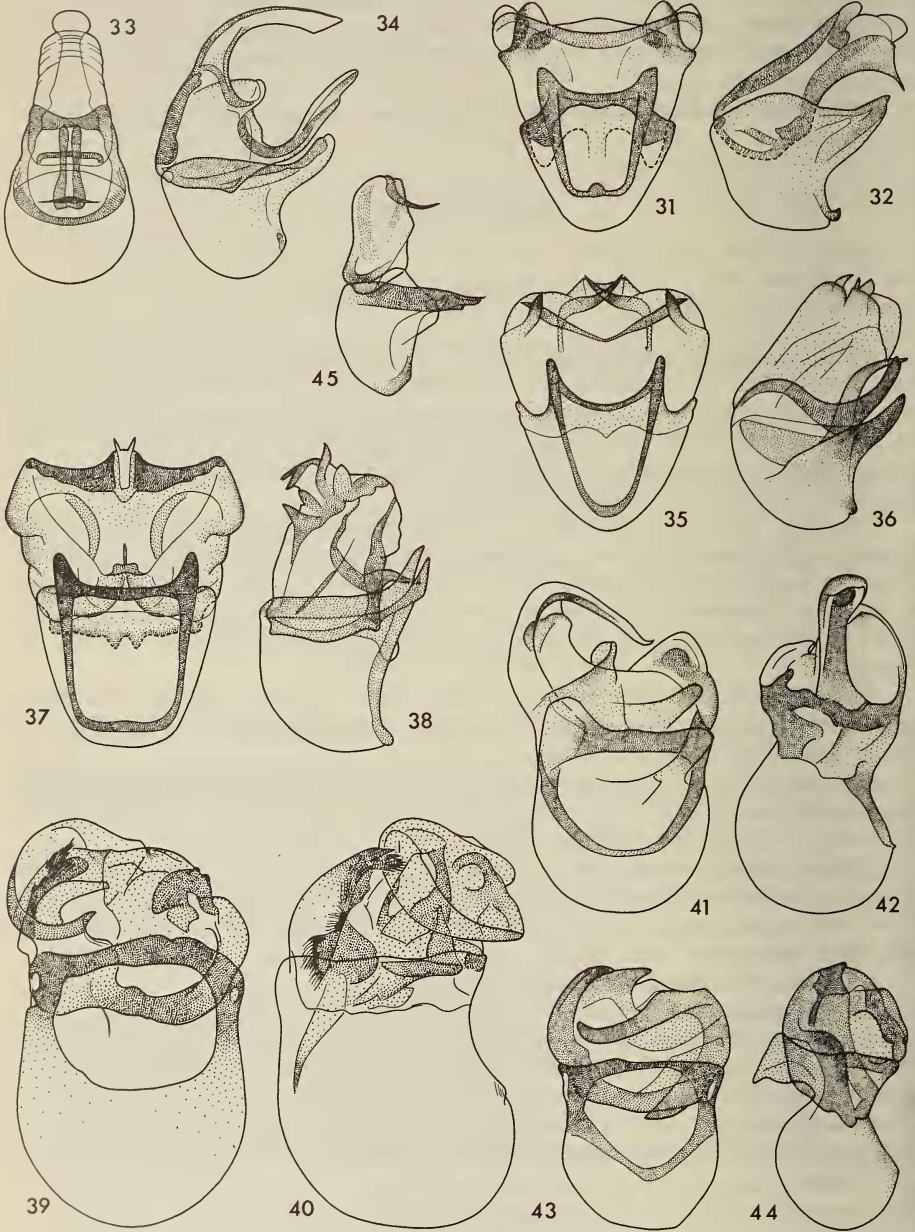
Longueur des exemplaires (♂ et ♀) 2,40 à 2,75 mm.

♂: édéage, longueur 0,45 mm (fig. 39 et 40). Sternites (fig. 57).

♀ holotype: Amazone (sans autre précision) (Muséum national d'histoire naturelle, Paris). 2 ♂ 1 ♀, Taruma Mirim s/ Rio Negro, région de Manaus, Brésil (leg. J. Adis) (Instituto Nacional de Pesquisas da Amazonia [INPA], Manaus et Muséum d'histoire naturelle, Genève). 1 ♂, Iquitos, département Loreto, Pérou (Muséum national d'histoire naturelle, Paris). 1 ♀, sans provenance (Institut für Pflanzenschutzforschung, Eberswalde).

Metopioxys longipennis (Schaufuss)

Cette espèce a été décrite dans le genre *Metopias* par SCHAUFUSS en 1872, sur un unique exemplaire, malheureusement ♀, provenant de Santerem au Brésil.



Tête (fig. 15) avec les dimensions suivantes: longueur 0,59 mm, largeur 0,43 mm, largeur du lobe frontal 0,15 mm. Dépression interoculaire grande, en fer de lance, avec à l'arrière une fossette ronde profonde et en avant de celle-ci un sillon longitudinal médian. Tégument brillant et lisse, sauf le lobe frontal qui est verruqueux, surtout sur les côtés et moins brillant; plaques antéoculaires peu marquées.

Pronotum un peu plus long que large. Epines dorsales grandes, fortes, un peu courbes, dirigées obliquement vers l'extérieur et un peu vers la base. Tégument dorsal brillant et lisse.

Elytres réunis aussi longs que larges. Saillie humérale en bosse allongée très arrondie. Suture finement costiforme et assombrie. Angle apical externe de l'élytre finement rebordé de sombre. Tégument brillant et lisse.

Premier tergite apparent avec un large rebord latéral plan, un peu élargi en avant, bordé extérieurement d'une carène vive et sombre; 2^e tergite à rebord plus étroit, dilaté en courbe en arrière, sa carène latérale sombre très marquée et un peu dilatée au niveau de la courbe; 3^e tergite à rebord élargi à l'apex avec la carène latérale sombre amincie en arrière.

Longueur de l'unique exemplaire 2,35 mm.

♀ holotype: Santarem, état de Pará, Brésil (Muséum national d'histoire naturelle, Paris).

Metopioxys spiculatus Schaufuss)

Cette espèce a été décrite par SCHAUFUSS en 1886 sur un ou plusieurs exemplaires de la collection Ludwig Salvator. Il n'y a dans cette collection qu'un unique exemplaire portant, de la main de Schaufuss, la mention « *Metopias spiculatus* »; il s'agit d'une ♀ que je considère comme lectotype.

Tête (fig. 16) avec les dimensions suivantes: longueur 0,50 mm, largeur 0,33 mm, largeur du lobe frontal 0,12 mm. Dépression interoculaire en fer de lance, assez profonde avec un fin sillon lisse en avant. Tégument assez brillant et finement réticulé sur toute sa surface y compris les plaques antéoculaires qui sont beaucoup plus claires.

Pronotum plus long que large. Epines dorsales grandes et fortes, dirigées très obliquement vers l'extérieur et un peu vers la base, légèrement recourbées vers l'avant. Tégument dorsal assez brillant entièrement et finement réticulé.

Elytres réunis à peine plus longs que larges. Saillie humérale en bosse arrondie et allongée. Rebord de la suture peu marqué. Angle apical externe de l'élytre ni rebordé ni assombri. Tégument très brillant et lisse avec une ponctuation très espacée plus marquée dans la moitié apicale.

FIG. 31-45.

Edéages.

Metopioxys chandleri n. sp.: 31, face; 32, profil. *M. degallieri* n. sp.: 33, face; 34, profil. *M. mahnerti* n. sp.: 35, face; 36, profil. *M. tavakiliani* n. sp.: 37, face; 38, profil. *M. reichei* (Schaufuss): 39, face; 40, profil. *M. subcarinatus* (Schaufuss): 41, face; 42, profil. *M. bertiae* n. sp.: 43, face; 44, profil. *M. minutus* n. sp.: 45, profil.

Premier tergite apparent à rebord latéral oblique plus large en avant et souligné extérieurement d'une très fine carène sombre; 2^e tergite avec une vague carène latérale sombre; 3^e tergite comme le 2^e mais très peu visible.

Longueur de l'unique exemplaire 1,55 mm.

♀ lectotype: fleuve Amazone, ? Brésil (Institut für Pflanzenschutzforschung, Eberswalde).

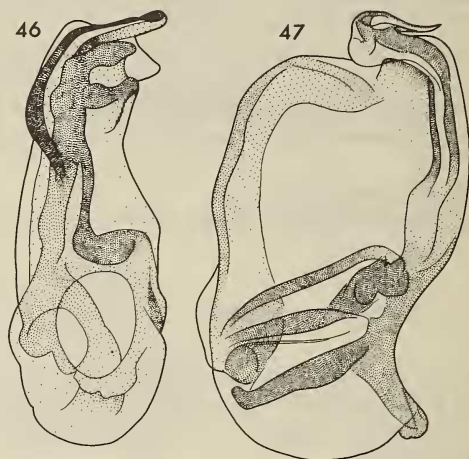


FIG. 46-47.

Edéages.

Metopioxys tricuspидatus Raffray: 46, face; 47, profil.

***Metopioxys subcarinatus* (Schaufuss)**

Cette espèce a été décrite dans le genre *Metopias* par SCHAUFUSS en 1872, sur un unique exemplaire, en assez mauvais état, provenant de Santerem au Brésil.

Tête (fig. 17) avec les dimensions suivantes: longueur 0,57 mm, largeur 0,40 mm, largeur du lobe frontal 0,14 mm. Dépression interoculaire un peu évasée en avant avec un sillon médian, peu tranché, se terminant vers l'avant des plaques antéoculaires. Tégument brillant et finement verruqueux, sauf sur les plaques antéoculaires et la partie postérieure de la tête qui sont lisses.

Pronotum un peu plus long que large. Epines dorsales longues et assez fortes, dirigées obliquement vers l'extérieur et vers l'avant. Tégument dorsal brillant et lisse.

Elytres réunis un peu plus longs que larges. Saillie humérale en bosse arrondie très allongée. Suture finement costiforme. Angle apical externe de l'élytre non assombri. Tégument brillant et lisse.

Premier tergite apparent avec un large rebord plan un peu plus important en avant, bordé extérieurement d'une carène vive sombre; 2^e tergite avec un rebord plan étroit et une carène latérale sombre moins marquée; 3^e tergite comme le 2^e.

Longueur de l'unique exemplaire 2,1 mm environ.

♂: édéage, longueur 0,38 mm (fig. 41 et 42).

♂ holotype: Santarem, état de Pará, Brésil (Muséum national d'histoire naturelle, Paris).

Metopioxys bertiae n. sp.

Tête (fig. 18) avec les dimensions suivantes: longueur 0,50 mm, largeur 0,37 mm, largeur du lobe frontal 0,13 mm. Dépression interoculaire en fer de lance, assez large et profonde, surtout en arrière, avec vers la base une petite fossette ronde. Tégument brillant et très finement réticulé sauf sur le lobe frontal qui est granuleux; plaques antéoculaires bombées et lisses, très rarement avec une fine réticulation partielle.

Pronotum nettement plus long que large. Epines dorsales longues, fines et acérées, légèrement courbes, dirigées obliquement vers l'extérieur, perpendiculaires ou légèrement penchées en avant. Tégument très brillant et lisse sauf le bord antérieur et la base des épines qui sont finement et irrégulièrement réticulés.

Elytres réunis plus longs que larges. Saillie humérale en bosse allongée arrondie. Suture avec une côte sombre arrondie. Angle apical externe de l'élytre assombri. Tégument très brillant et lisse.

Premier tergite apparent avec un large rebord latéral plan, un peu élargi à la base, bordé extérieurement d'une fine carène sombre; 2^e tergite à large rebord latéral plan élargi à l'apex et bordé extérieurement d'une fine carène sombre; 3^e tergite comme le 2^e.

Longueur des exemplaires: ♂ 1,88 à 2,05 mm, ♀ 1,85 à 2,18 mm.

♂: édéage, longueur 0,29 mm (fig. 43 et 44). Sternites (fig. 58).

♂ holotype: Matoury, île de Cayenne, Guyane française (leg. G. Tavakilian) (Muséum d'histoire naturelle, Genève). Paratypes: 22 ♂ 21 ♀, même provenance (Muséum d'histoire naturelle, Genève et Muséum national d'histoire naturelle, Paris).

Cette espèce est dédiée à M^{lle} Nicole Berti, Muséum national d'histoire naturelle, Paris.

Metopioxys minutus n. sp.

Tête (fig. 19) avec les dimensions suivantes: longueur 0,43 mm, largeur 0,30 mm, largeur du lobe frontal 0,13 mm. Dépression interoculaire en losange, peu profonde, à fond bombé. Tégument assez brillant, entièrement et finement réticulé y compris les plaques antéoculaires qui sont plus claires.

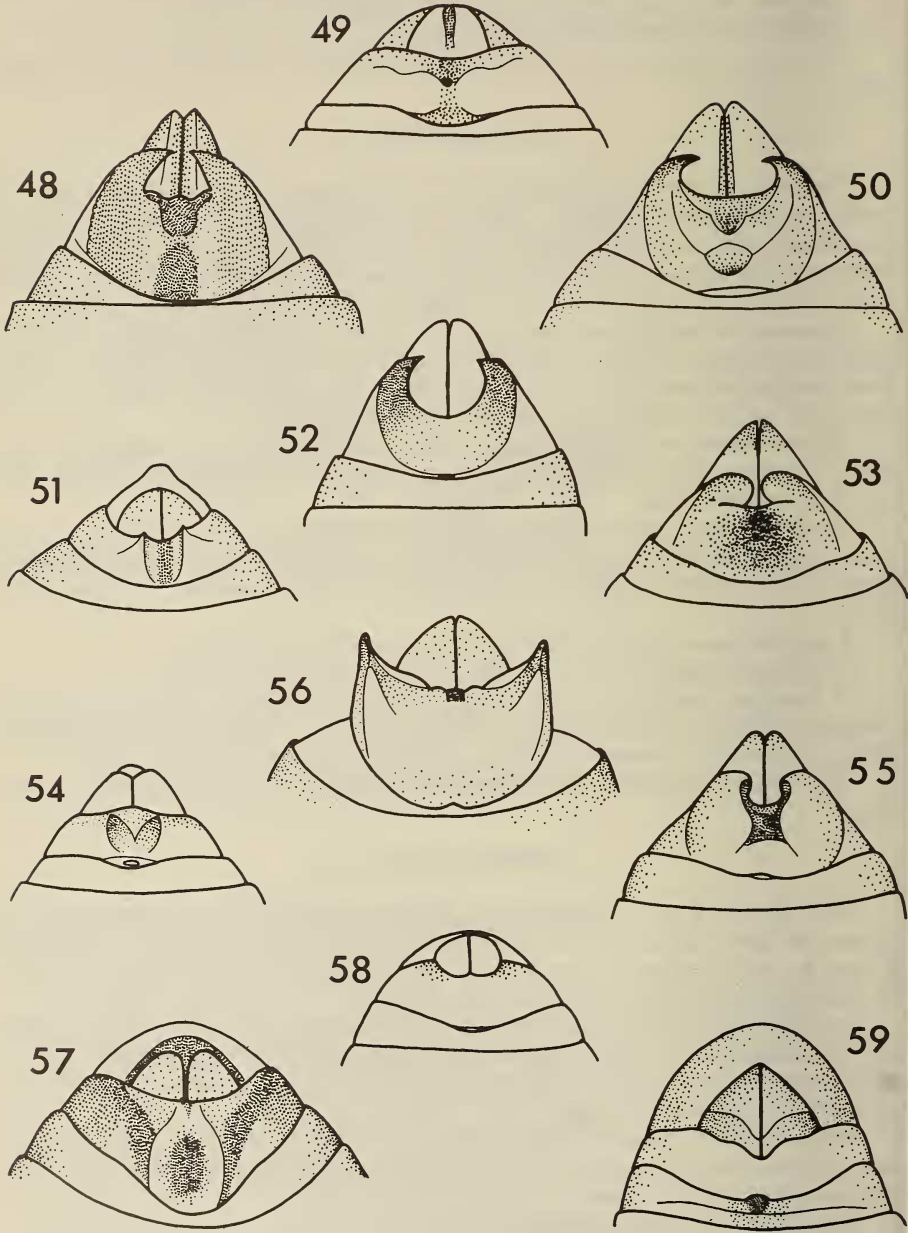
Pronotum à peine plus long que large. Epines dorsales grandes et assez fines, légèrement recourbées vers l'avant, dirigées très obliquement vers l'extérieur et un peu vers la base. Tégument dorsal assez brillant, finement réticulé sauf la partie centrale du sillon longitudinal médian qui est lisse.

Elytres réunis à peine plus longs que larges. Saillie humérale en bosse allongée et très arrondie. Suture rebordée. Angle apical externe de l'élytre sans caractère spécial. Tégument très brillant et lisse.

Longueur de l'unique exemplaire 1,38 mm.

♂: édéage, longueur 0,25 mm (fig. 45).

♂ holotype: Parana de Madeirinha (rivière), région de Manaus, Brésil (leg. Fittkan) (Muséum d'histoire naturelle, Genève).



Cette espèce est proche de *spiculatus* Schaufuss mais en diffère par la forme de la tête et par l'absence de ponctuation des élytres.

GROUPE DE *tricuspidatus*

Metopioxys tricuspidatus Raffray

Cette espèce a été décrite par RAFFRAY en 1896, sur un seul exemplaire trouvé par M. de Mathan à Iquitos dans l'Amazonie péruvienne.

Tête (fig. 20) avec les dimensions suivantes: longueur 0,75 mm, largeur 0,48 mm, largeur du lobe frontal 0,21 mm. Dépression interoculaire réduite à un profond sillon. Tégument brillant et lisse avec les plaques antéoculaires très en relief et à peine plus claires.

Pronotum au moins un quart plus long que large. Epines dorsales longues et fines, droites, dirigées très obliquement vers l'extérieur; au centre du bord antérieur du pronotum, une troisième épine dirigée légèrement vers l'avant et n'atteignant que le tiers de la longueur des épines latérales. Tégument dorsal brillant et lisse.

Elytres réunis plus longs que larges. Saillie humérale en bosse arrondie allongée. Suture costiforme et assombrie. Angle apical externe de l'élytre légèrement plus sombre. Tégument brillant et lisse.

Premier tergite apparent avec un large rebord latéral plan plus important en avant, bordé extérieurement d'une carène vive sombre s'amincissant en arrière; 2^e tergite avec un rebord plan étroit et une carène latérale sombre moins marquée; 3^e tergite comme le 2^e.

Longueur des exemplaires (♂ et ♀) 2,45 à 2,50 mm.

♂: édéage, longueur 0,51 mm (fig. 46 et 47). Sternites (fig. 59).

♂ holotype: Iquitos, département Loreto, Pérou (Muséum national d'histoire naturelle, Paris); 5 ♂ 2 ♀, même localité (Muséum national d'histoire naturelle, Paris et Muséum d'histoire naturelle, Genève); 2 ♂, Equateur (sans autre précision) (Muséum d'histoire naturelle, Genève).

Note. — L'auteur poursuit la revision des différents *Metopiini*; il étudierait volontiers tout matériel de cette tribu.

FIG. 48-59.

Sternites 5, 6 et 7 des ♂.

48, *Metopioxys gladiator* Reitter; 49, *M. gallardoi* Bruch; 50, *M. mattogrossoensis* Park; 51, *M. traberculatus* (Schaufuss); 52, *M. besucheti* n. sp.; 53, *M. chandleri* n. sp.; 54, *M. degallieri* n. sp.; 55, *M. mahnerti* n. sp.; 56, *M. tavakiliani* n. sp.; 57, *M. reichei* (Schaufuss); 58, *M. bertiae* n. sp.; 59, *M. tricuspidatus* Raffray.

BIBLIOGRAPHIE

- BRUCH, C. 1917. Nuevas capturas de insectos mirmecófilos. *Physis B. Aires* 3: 458-465.
- PARK, O. 1942. A Study in neotropical Pselaphidae. *NWest. Univ. Stud. biol. Sci. Med.* 1: 1-403.
- RAFFRAY, A. 1896. Nouvelles études sur les Psélaphides et les Clavigérides. *Annl. Soc. ent. Fr.* : 227-284.
- REITTER, E. 1885. Abbildungen und Bemerkungen zu wenig gekannten Pselaphiden-Gattungen mit Beschreibung neuer Arten. *Dt. ent. Z.* : 333-339.
- SCHAUFUSS, L. W. 1872. Beschreibung einiger Pselaphiden. *Nunquam Otiosus* 2: 259-290.
- 1886. Beschreibung neuer Pselaphiden aus der Sammlung des Museum Ludwig Salvator. *Tijdschr. Ent.* 29: 241-296.
- WESTWOOD, J. O. 1856. Descriptions of various Species of the Coleopterous Family Pselaphidae, Natives of New South Wales and South America. *Trans. R. ent. Soc. Lond.* : 268-280.
-